

# محتويات نظام الحسابات العامة

A \_\_\_\_\_ محتويات نظام الحسابات العامة

C \_\_\_\_\_ الأشكال والصور

E \_\_\_\_\_ حقوق المؤلف

E \_\_\_\_\_ تقديم

ERROR! BOOKMARK NOT DEFINED. \_\_\_\_\_ الخصائص الأساسية لبرنامج الحسابات العامة

ERROR! BOOKMARK NOT DEFINED. \_\_\_\_\_ الفصل الأول البيانات الأساسية

ERROR! BOOKMARK NOT DEFINED. \_\_\_\_\_ تشغيل البرنامج والخروج منه

Error! Bookmark not defined. \_\_\_\_\_ بدء تشغيل البرنامج

Error! Bookmark not defined. \_\_\_\_\_ الخروج من البرنامج

ERROR! BOOKMARK NOT DEFINED. \_\_\_\_\_ مكونات الشاشة الرئيسية

Error! Bookmark not defined. \_\_\_\_\_ خيارات النظام

Error! Bookmark not defined. \_\_\_\_\_ خيارات النظام (1)

Error! Bookmark not defined. \_\_\_\_\_ خيارات النظام (2)

Error! Bookmark not defined. \_\_\_\_\_ خيارات النظام (3)

ERROR! BOOKMARK NOT DEFINED. \_\_\_\_\_ قائمة البيانات الأساسية

Error! Bookmark not defined. \_\_\_\_\_ أكواد الحسابات

Error! Bookmark not defined. \_\_\_\_\_ أكواد مراكز التكلفة

Error! Bookmark not defined. \_\_\_\_\_ بيانات السنين السابقة

Error! Bookmark not defined. \_\_\_\_\_ بيانات القيم التقديرية للحسابات

Error! Bookmark not defined. \_\_\_\_\_ بيانات القيم التقديرية لمراكز التكلفة

Error! Bookmark not defined. \_\_\_\_\_ أكواد العملات

ERROR! BOOKMARK NOT DEFINED. \_\_\_\_\_ أساسيات التعامل مع شاشات الإدخال

Error! Bookmark not defined. \_\_\_\_\_ التحرك داخل الشاشة

ERROR! BOOKMARK NOT DEFINED. \_\_\_\_\_ التعامل مع البيانات

Error! Bookmark not defined. \_\_\_\_\_ إدخال سجل جديد

Error! Bookmark not defined. \_\_\_\_\_ الحفظ

Error! Bookmark not defined. \_\_\_\_\_ الاستعراض والبحث

Error! Bookmark not defined. \_\_\_\_\_ الحذف

Error! Bookmark not defined. \_\_\_\_\_ الاستعلام

ERROR! BOOKMARK NOT DEFINED. \_\_\_\_\_ الفصل الثاني الحركات

ERROR! BOOKMARK NOT DEFINED. \_\_\_\_\_ قائمة الحركات

Error! Bookmark not defined. \_\_\_\_\_ يومية القيود المحاسبية

Error! Bookmark not defined. \_\_\_\_\_ ترحيل القيود المحاسبية

Error! Bookmark not defined. \_\_\_\_\_ حفظ البيانات من التعديل

Error! Bookmark not defined. \_\_\_\_\_ الحركات اليومية التفصيلية

Error! Bookmark not defined. \_\_\_\_\_ إنشاء القيود المجمعة

ERROR! BOOKMARK NOT DEFINED. \_\_\_\_\_ إقفال السنة المالية "بدء سنة جديدة"

Error! Bookmark not defined. \_\_\_\_\_ أولاً: إقفال السنة المالية لأول مرة:

Error! Bookmark not defined. \_\_\_\_\_ ثانياً: إعادة إقفال السنة المالية "السابقة" مرة أخرى:

ERROR! BOOKMARK NOT DEFINED. \_\_\_\_\_ الفصل الثالث التقارير

قائمة التقارير	ERROR! BOOKMARK NOT DEFINED.
أساسيات التعامل مع التقارير :	ERROR! BOOKMARK NOT DEFINED.
تحديد خيارات طباعة التقارير:	Error! Bookmark not defined.
تحديد خيارات الطباعة	Error! Bookmark not defined.
عرض بيانات التقرير	Error! Bookmark not defined.
التنقل عبر صفحات التقارير	Error! Bookmark not defined.
معاينة التقرير قبل الطباعة	Error! Bookmark not defined.
تغيير حجم التقرير	Error! Bookmark not defined.
تصدير التقارير	Error! Bookmark not defined.
مثال 1- تقرير دليل الحسابات	Error! Bookmark not defined.
مثال 2- تقرير يومية القبول	Error! Bookmark not defined.
مثال 3- ميزان المراجعة	Error! Bookmark not defined.
مثال 4- كشف حساب أستاذ مساعد تفصيلي	Error! Bookmark not defined.
تقارير الرسوم البيانية	Error! Bookmark not defined.
مثال 5 - الانحرافات المعيارية عن القيم التقديرية	Error! Bookmark not defined.
إعداد التقارير الختامية على شكل قوائم	Error! Bookmark not defined.
مثال 6- تقرير الميزانية العمومية	Error! Bookmark not defined.
التقارير الختامية على شكل (T)	Error! Bookmark not defined.
كشف حسابات المتاجرة	Error! Bookmark not defined.
كشف حسابات التشغيل	Error! Bookmark not defined.
كشف الأرباح والخسائر	Error! Bookmark not defined.
كشف العمليات الجارية	Error! Bookmark not defined.
تقرير الميزانية	Error! Bookmark not defined.

## الأشكال والصور

Error! Bookmark not defined.	شكل رقم 1 تشغيل البرنامج
Error! Bookmark not defined.	شكل رقم 2 إدخال كلمة السر
Error! Bookmark not defined.	شكل رقم 3 الشاشة الرئيسية لبرنامج الحسابات
Error! Bookmark not defined.	شكل رقم 4 الخروج من البرنامج
Error! Bookmark not defined.	شكل رقم 5 خيارات النظام
Error! Bookmark not defined.	شكل رقم 6 تحديد عدد مستويات الدليل المحاسبي
Error! Bookmark not defined.	شكل رقم 7 خيارات النظام (1)
Error! Bookmark not defined.	شكل رقم 8 خيارات النظام (2)
Error! Bookmark not defined.	شكل رقم 9 خيارات النظام (3)
K	شكل رقم 10 قائمة البيانات الأساسية
Error! Bookmark not defined.	شكل رقم 11 تعريف الدليل المحاسبي
N	شكل رقم 12 أكواد مراكز التكلفة
Error! Bookmark not defined.	شكل رقم 13 بيانات السنوات السابقة
Error! Bookmark not defined.	شكل رقم 14 القيم التقديرية للحسابات
Error! Bookmark not defined.	شكل رقم 15 القيم التقديرية لمراكز التكلفة
Error! Bookmark not defined.	شكل رقم 16 تعريف العملات ومعدلاتها
Error! Bookmark not defined.	شكل رقم 17 مثال لتوضيح مكونات شاشات الإدخال
Error! Bookmark not defined.	شكل رقم 18 شاشة أكواد الحسابات كمثال لشرح إدخال البيانات
Error! Bookmark not defined.	شكل رقم 19 شاشة المساعدة للأكواد
Error! Bookmark not defined.	شكل رقم 20 قائمة الحركات
Error! Bookmark not defined.	شكل رقم 21 إدخال قيود اليومية
Error! Bookmark not defined.	شكل رقم 22 ترحيل قيود اليومية
Error! Bookmark not defined.	شكل رقم 23 حفظ القيود من التعديل
Error! Bookmark not defined.	شكل رقم 24 إدخال الحركات اليومية التفصيلية
Error! Bookmark not defined.	شكل رقم 25 إنشاء القيود المجمعة
Error! Bookmark not defined.	شكل رقم 26 قائمة التقارير
Error! Bookmark not defined.	شكل رقم 27 شكل التقرير عند بدء التشغيل
Error! Bookmark not defined.	شكل رقم 28 شاشة خدمات طباعة التقارير
Error! Bookmark not defined.	شكل رقم 29 شاشة اختيار الطابعة
Error! Bookmark not defined.	شكل رقم 30 شاشة إعداد الطابعة
Error! Bookmark not defined.	شكل رقم 31 تصدير التقارير إلى صيغة منسق الكلمات
Error! Bookmark not defined.	شكل رقم 32 تقرير الدليل المحاسبي
Error! Bookmark not defined.	شكل رقم 33 تقرير يومية القيود
Error! Bookmark not defined.	شكل رقم 34 تقرير ميزان المراجعة الشهري
Error! Bookmark not defined.	شكل رقم 35 تقرير كشف حساب أستاذ
Error! Bookmark not defined.	شكل رقم 36 قائمة تقارير التحليلات البيانية
Error! Bookmark not defined.	شكل رقم 37 التقارير البيانية
Error! Bookmark not defined.	شكل رقم 38 أنواع التغييرات التي يمكن إجراؤها على الرسم البياني
Error! Bookmark not defined.	شكل رقم 39 إعداد تقارير القوائم الختامية
Error! Bookmark not defined.	شكل رقم 40 الميزانية على شكل قائمة
Error! Bookmark not defined.	شكل رقم 41 الميزانية على شكل حرف T



هذا المؤلف منتج خاص لشركة خبراء نظم وحلول الحاسب الآلي (4S)، ومحمى بموجب القانون 354 لسنة 54 و المعدل بالقانون رقم 38 لسنة 92 الخاص بحماية حقوق المؤلف ، و إن أي نقل أو نشر أو توزيع أي جزء منه - لأي غرض سواء التجارية أو التعليمية - بأي طريقة من طرق النقل أو التخزين مثل الطباعة أو التسجيل على اسطوانات أو ديسكات ، او الترجمة لهذا المؤلف بدون موافقة كتابية من الشركة المنتجة له و الا تعرض للمساءلة القانونية طبقا لقانون حماية المؤلف .

### تقديم

قامت شركة 4S " خبراء نظم وحلول الحاسب الآلي"، بتزويد منطقة الشرق الأوسط من شركات ومؤسسات عامة وخاصة ببرامج عالية الجودة لمدة تزيد على أكثر من عقد من الزمان.

وقد تم مؤخراً إعادة هيكلة الشركة وتوسعها في جمهورية مصر العربية و المملكة العربية السعودية من أجل تزويد عملائنا الكرام الحاليين والمستقبليين بأخر ما توصلت إليه تكنولوجيا المعلومات في مجال هندسة البرمجيات.

هذا وتستعمل جميع أنظمة 4S قواعد البيانات العملاقة مثل

(Sybase, Informix or Oracles) لضمان معالجة البيانات في سرعة وسرية تامة.

لقد تطورت برامج 4S على أساس "اختيارات المستخدم" لغرض تطبيقها على أكبر

عدد ممكن من الأعمال وإضفاء مرونة أكبر للمستخدمين، بالإضافة إلى ذلك فإن برامج 4S تعالج مشاكل عام 2000 وتعمل على أنظمة الشبكات. إلى جانب ذلك فإن تطبيقاتنا تعمل على واجهات عربية وإنجليزية كما أنه يمكن استخدام التاريخ الهجري أو الميلادي.

إلى جانب ذلك فإن 4S قادرة تماماً لعمل برامج جديدة مفصلة حسب مواصفات

وطريقة عمل الشركات لميكنة الوظائف المتنوعة الموجودة لتقديم نتائج أفضل.

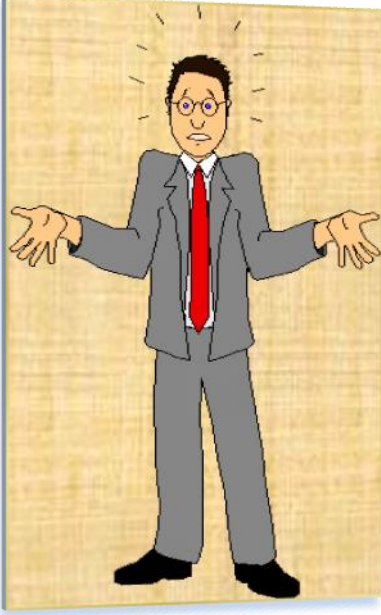
ونحن إذ نشكر لك ثقتك بنا، نفخر بأن نضع بين يديك أفضل البرامج المتاحة في العالم

العربي. أملي أن تساعدك برامجنا على إنجاز أعمالك بصورة أفضل. ونعدك بتزويدك بكل ما هو جديد وحديث في هذا المجال.

## الفصل الأول

### البيانات الأساسية

يتناول هذا الفصل :



- 1- كيفية إعداد البرنامج وبدء التشغيل.
- 2- شرح قائمة البيانات الأساسية.
- 3- شرح شاشات الإدخال.
- 4- إدخال البيانات.
- 5- حذف البيانات.
- 6- استعراض البيانات.
- 7- الاستعلام عن البيانات.

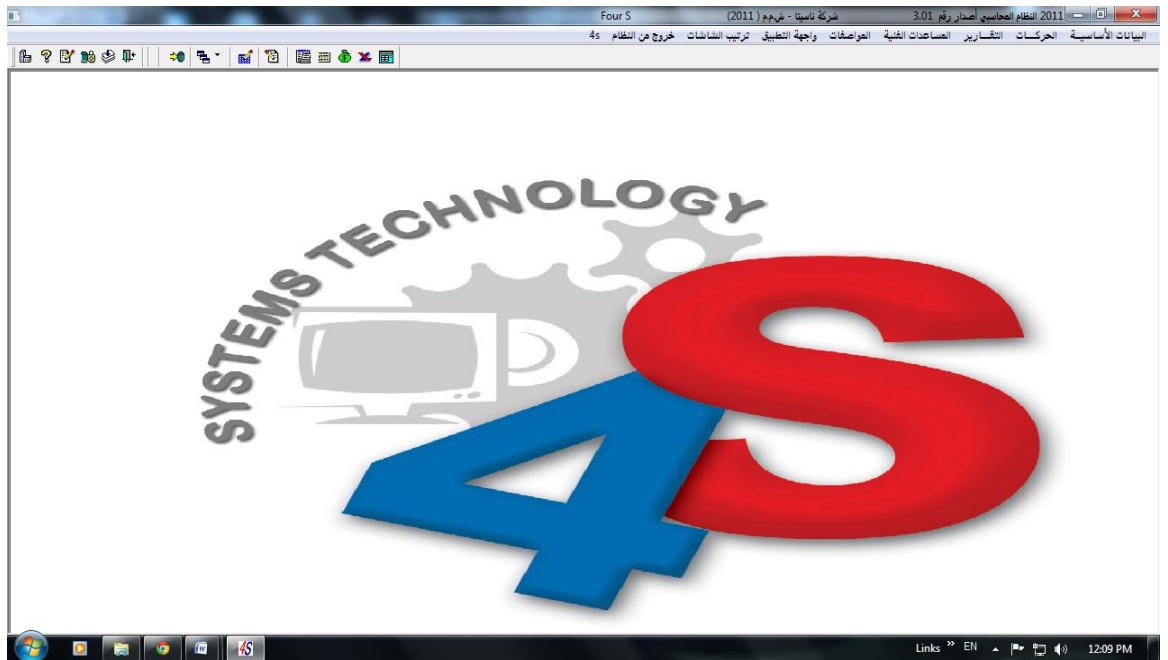
## بدء تشغيل البرنامج

لبدء تشغيل البرنامج أتبّع الخطوات التالية :

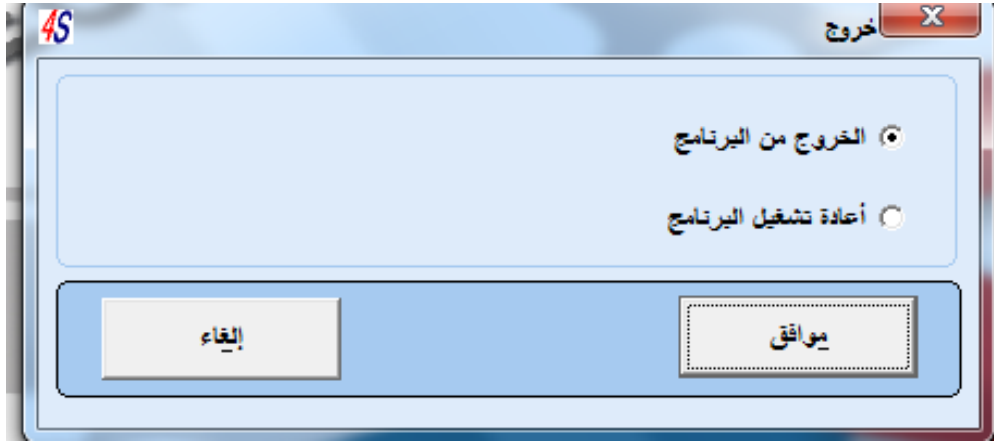
- 1- انقر مرتين على أيقونة التشغيل من على سطح المكتب .
- 2- ستظهر لك شاشة إدخال كلمة السر، أدخل كود المستعمل وكلمة السر ثم اضغط موافق. إذا لم تكن تعرف كلمة السر الخاصة بك اطلب من مدير النظام أن يحدد لك كلمة سر لكي تتمكن من استخدام البرنامج.



إذا أدخلت كود المستعمل وكلمة السر بصورة صحيحة ستظهر لك شاشة البرنامج الرئيسية:



من قائمة خروج من النظام اختار خروج ستظهر لك شاشة تأكيد الخروج التالية أختار الخروج من البرنامج ثم اضغط زر موافق سيتم إنهاء البرنامج والعودة إلى نظام Windows مرة أخرى



## مكونات الشاشة الرئيسية

مثل معظم تطبيقات النوافذ تتكون الشاشة الرئيسية للبرنامج من :  
شريط العنوان : ويعرض اسم التطبيق (الحسابات العامة).

شريط القوائم : ويشتمل على القوائم التي يستخدمها البرنامج، وتتكون من سبعة قوائم رئيسية هي:  
البيانات الأساسية - الحركات - التقارير - المساعدات الفنية - واجهة التطبيق - ترتيب الشاشات - خروج من النظام. وسيتم شرح كل قائمة بالتفصيل وعلى حده في الأجزاء التالية.

شريط الأدوات : ويحتوى على الأوامر الموجودة في القوائم المختلفة ولكن معروضة في صورة أزرار أوامر لكي تسهل على المستخدم الوصول بسرعة إلى الشاشة المراد فتحها بدلاً من الدخول في القوائم وتفرعاتها. ويمكن للمستخدم أن يعدل من شريط الأوامر لكي يعرض أزرار الأوامر التي تؤدي به إلى الوصول إلى الشاشات التي يستخدمها بكثرة.  
شريط الحالة : ويوجد أسفل الشاشة ويعرض اسم الشاشة الحالية.

قبل أن نبدأ في التعامل مع برنامج الحسابات العامة دعنا الآن نقوم بجولة سريعة مع قوائم البرنامج لنتعرف من خلالها على طبيعة عمل كل منها:

1. قائمة البيانات الأساسية : إدخال الأكواد الأساسية قبل البدء في إجراء أي حركات على

البرنامج. مثل أكواد الدليل، أكواد مراكز التكلفة، أكواد العملات، أنواع اليومية، .....

2. قائمة الحركات : لتنفيذ حركات البرنامج المختلفة. مثل يومية القيود المحاسبية، ترحيل القيود،

حفظ البيانات من التعديل، .....

3. قائمة التقارير : استعراض التقارير المختلفة بالبرنامج. مثل الحسابات الختامية، موازين

المراجعة، .....

4. قائمة المساعدات الفنية : لعمل بعض المساعدات، مثل أخذ نسخ احتياطية من قواعد البيانات،

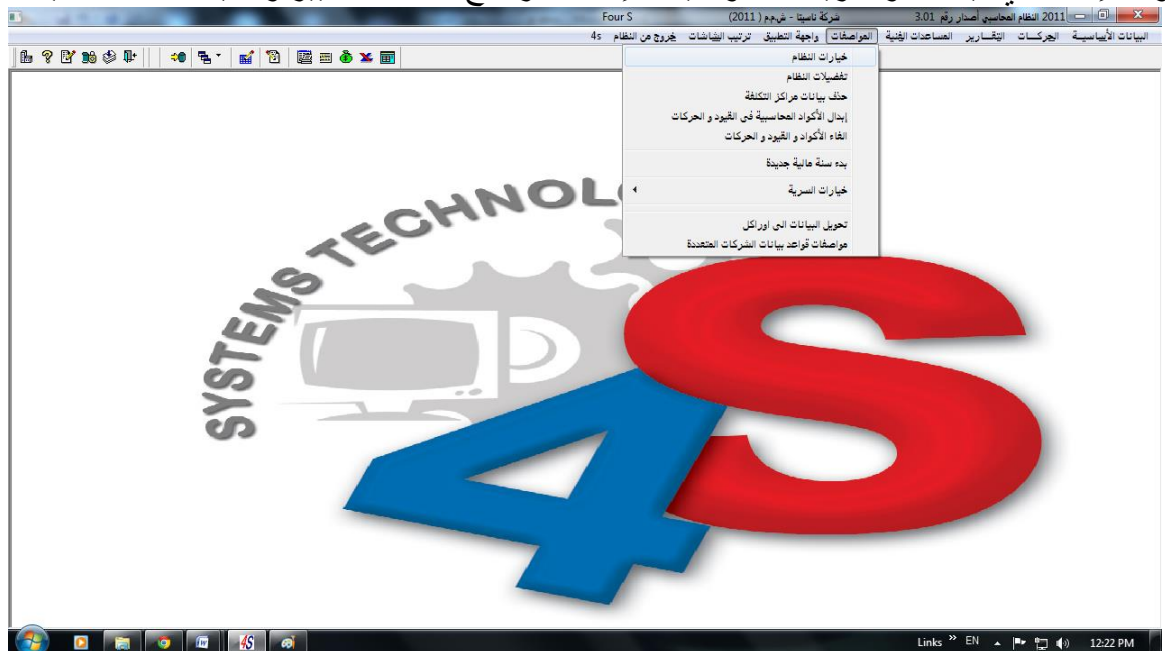
حذف البيانات المسجلة من قبل، إعداد خيارات النظام ، التحويل من يومية أمريكية إلى يومية عادية.

5. قائمة ترتيب الشاشات : في حالة فتح أكثر من شاشة، تستخدم هذه القائمة لترتيب الشاشات.

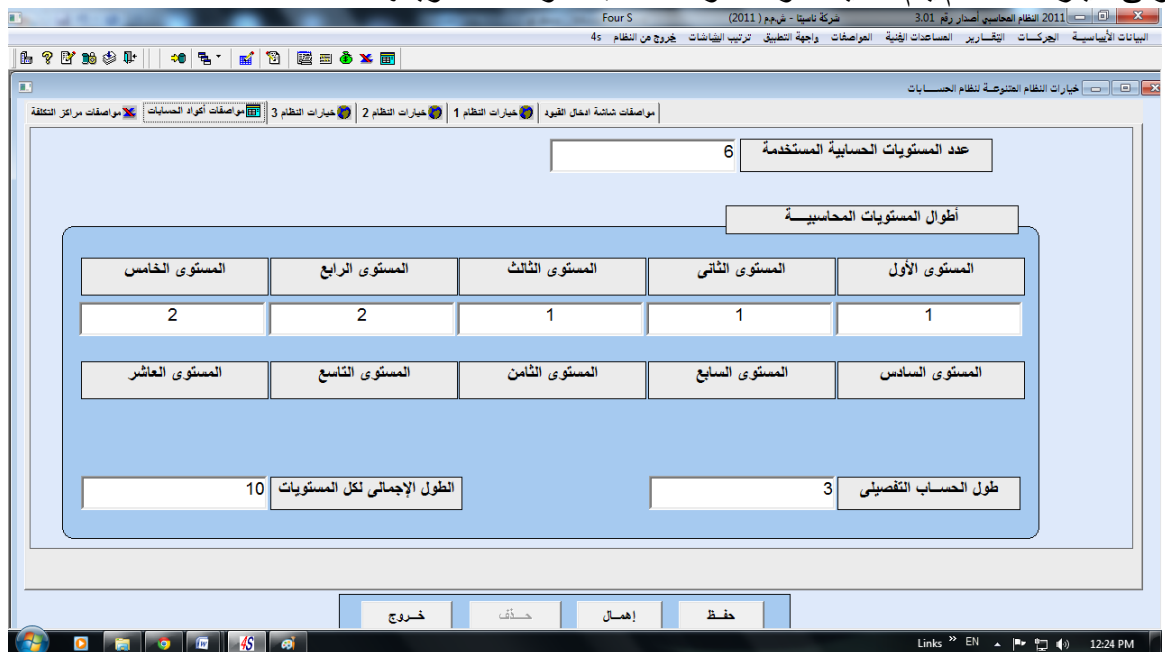
6. قائمة خروج من النظام: للخروج من البرنامج أو إعادة تشغيله مرة أخرى. خيارات النظام

## خيارات النظام

وقبل إدخال أي بيانات أو تعريف للأكواد يجب إعداد البرنامج حسب المعايير والسياسات المحاسبية



التي تتنوعها في طريقة عملك. من المساعدات الفنية نختر "خيارات النظام" كما هو موضح في الشكل:  
وفي خيارات النظام يتم تحديد أطوال أكواد الحسابات وعدد مستوياتها.



## خيارات النظام

يتم إعداد بعض الوظائف للبرنامج مثل ضبط التاريخ وعدد الأرقام العشرية ونوع الترحيل للقيود (أجل - فوري) وتعريف اسم الشركة.

### خيارات النظام

يتم تعريف الكود المحاسبي لأرباح السنة السابقة مع تحديد السنة الحالية مع بعض الاختيارات مع ضبط تاريخ بداية ونهاية السنة المالية.

### خيارات النظام

هل تريد إدخال الأرصدة بقيد افتتاحي؟ بدء الترقيم للقيود سنوياً أو شهرياً - أقل تاريخ مسموح به للإدخال واكبر تاريخ مع اختيار شكل اليومية (أمريكية - عادية) - هل تريد إظهار التقارير الختامية حتى مستويين.

شكل  
خيارات النظام (3)

Four S (2011) شركة ناسيتا - مبرمج 3.01 النظام المحاسبي إصدار رقم 4s

البيانات الأساسية: الجردات، التقارير، المساعدات الفنية، المواصفات، واجهة التطبيق، ترتيب الشاشات، خروج من النظام

خيارات النظام المتوفرة لنظام الحسابات

مواصفات شاشة امداد القبول: خيارات النظام 1، خيارات النظام 2، خيارات النظام 3، مواصفات أنواع الحسابات، مواصفات مراكز التكلفة

**خيارات القبول و الحركات**

31/12/2011 أكبر تاريخ مسموح به للإدخال

01/01/2011 أقل تاريخ مسموح به للإدخال

يومية أمريكية شكل اليومي

السماح بتعديل المكافئ المحلي للعمليات الأجنبية داخل الحركات

إدخال الأرصدة الإفتتاحية بقيد افتتاحي

تعدد مراكز التكلفة

إدخال القيمة المحولة يدوياً

مراجعة تاريخ الإدخال للتأكد من صحته

نوع الترميز التلقائي بالنسبة للقبول المحاسبية

نوع الترميز التلقائي بالنسبة للحركات التفصيلية

إدخال أقل تاريخ و أكبر تاريخ يدوياً

أقل تاريخ == بداية العام المالي، و أكبر تاريخ هو تاريخ اليوم

أكبر تاريخ هو تاريخ اليوم، من غير مراجعة لأصغر تاريخ

إمكانية نسخ إلى قيد جديد

بدء الترميز الجديد شهرياً

بدء الترميز الجديد شهرياً

خروج، حذف، إهمال، حفظ

Links EN 12:31 PM

## قائمة البيانات الأساسية

### أكواد الحسابات

ثم تأتي المرحلة الأساسية في إعداد البرنامج وهي مرحلة تعريف الدليل المحاسبي أو أكواد الحسابات والتي تسمى فيما بعد (شجرة الحسابات) وذلك من خلال شريط الأدوات نتجه بالفأرة إلى البيانات الأساسية ونضغط عليها فتظهر القائمة ومنها نختار أكواد الحسابات كما هو موضح بالشكل

Four S شركة مينا لتصنيع اللعوم ERP Basic - GI 3.01 الإصدار رقم 4s

البيانات الأساسية: الجردات، التقارير، المساعدات الفنية، المواصفات، صلاحيات المستخدمين، واجهة التطبيق، ترتيب الشاشات، خروج من النظام، شركات مجموعة 4s

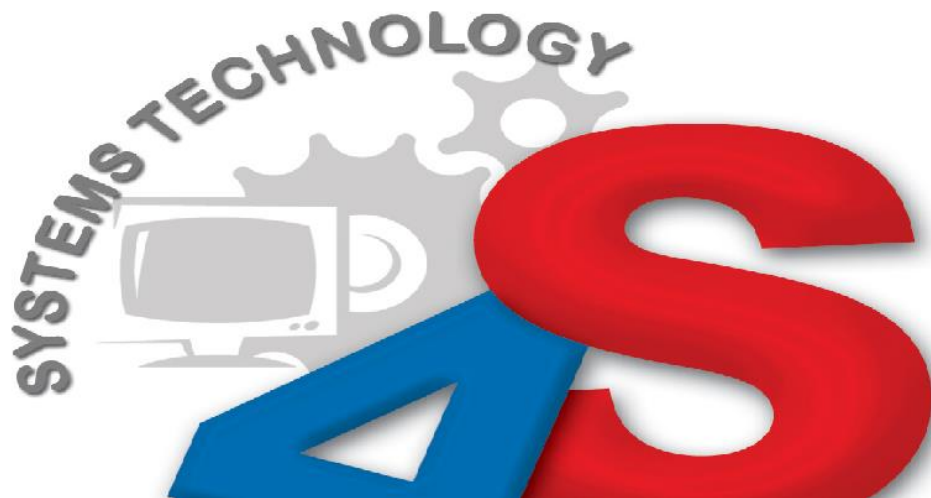
أكواد الحسابات

أكواد مراكز التكلفة

أكواد العمليات

الأرقام التحليلية

أنواع اليومية



### قائمة البيانات الأساسية

ويجب في إعداد دليل الحسابات أن يكون هناك تصور واضح من مستخدم البرنامج عن خطة إعداد الدليل ومن الأفضل أن تكون مكتوبة يدويا مع الرجوع لشركة (4S) لتقديم الاستشارات والدعم الخاص بإعداد الدليل وذلك من خلال خدمات التطبيق للبرنامج والتي تؤديها وذلك من خلال فريق عمل على مستوى خبرة عالي ويجب في إعداد الدليل تحديد المستويات الرئيسية والمستويات الفرعية مع الحسابات التحليلية وكيفية ظهورها في التقارير المالية حسب معايير وسياسات المنشأة المالية والتي يمكن أن تكون مراجع الأرصدة الشهرية أو طباعة الدليل المحاسبي لحساب معين للتعرف على تفاصيل الحساب والحركات التي تمت عليه أو طباعة يومية أستاذ تفصيلية وفي الشكل التالي نموذج لشجرة الحسابات .

ومن خلال هذه الشاشة سيتم تعريف كل البيانات الخاصة بالحساب المراد تعريفه بداية من الحقل ذات اللون الأصفر ويتم من خلاله تعريف رقم الكود للحساب ثم اسم الحساب باللغة العربية ثم باللغة الإنجليزية ثم تعريفه في الشجرة ثم الترحيل النهائي للميزانية أو لحسابات المتاجرة والأرباح والخسائر ثم تاريخ فتح الحساب وكود العملة ونسبة التحويل وهل هذا الحساب مرتبط بمركز تكلفة وبعد ذلك كتابة رصيده لو له رصيد افتتاحي ثم نتجه إلى (حفظ) ونضغط بالفأرة (click) فيتم حفظ الحساب الذي تم تعريفه.

The screenshot shows the 'تعديل حساب' (Edit Account) window in the FourS software. The window title is 'تعديل حساب - FourS'. The main form area contains the following fields:

- الكود المحاسبي** (Account Code): 1
- الاصول** (Assets):
- اسم الحساب** (Account Name):
- الاسم بالإنجليزي** (Account Name in English):
- هل هذا هو آخر حساب رئيسي في الشجرة المحاسبية** (Is this the last main account in the accounting tree?):
- الترحيل النهائي** (Final Transfer):
- الميزانية** (Budget):
- طبيعته** (Nature):
- تاريخ فتح الحساب** (Account Opening Date): 01/08/2001
- جنيه مصري** (Egyptian Pound):
- كود العملة** (Currency Code):
- نسبة التحويل** (Conversion Rate): 1.00
- الارتباط مع مراكز التكلفة** (Link to Cost Centers):
- نوع مرتبط مع مراكز التكلفة** (Type linked to Cost Centers):

The bottom section contains a table with the following data:

والتين	مدين	رصيد افتتاحي
0.00	155,777,538.02	
1,039,863,118.37	1,048,548,801.03	حركة الحساب
0.00	164,463,220.68	رصيد حالي

At the bottom, there are buttons for 'حفظ' (Save), 'إلغاء' (Cancel), 'مراجعة' (Review), and 'خروج' (Exit). The status bar at the bottom shows 'Links >> EN' and the time '12:34 PM'.

## أكواد مراكز التكلفة

بنفس الخطوات تقريبا التي اتبعت بتعريف دليل الحسابات والشكل التالي يوضح كيفية تعريف مراكز التكلفة بمستوياتها المختلفة حسب احتياجات وسياسات المنشأة وما يحقق أهدافها في التعرف على الموقف المالي لأي مركز تكلفه وذلك أثناء إدخال قيد اليومية بتحميل المعاملة على مركز تكلفة يخص هذه المعاملة المالية. والشكل المبين يوضح شكل شاشة تعريف أكواد مراكز التكلفة وكيفية تعريف تسلسل شجرة أكواد مراكز التكلفة كما هو المثال في الشكل والمظلل باللون الأخضر

شركة نامينا - حرم (2011) 3.01 النظام المحاسبي إصدار رقم

4s - البيانات الأساسية - إجراءات - التكاليف - المساعدات الفنية - المواصفات - واجهة التطبيق - ترتيب البيانات - خروج من النظام

الفرع  
الاجازات  
الكهرباء  
المباني  
تلفونات  
ادوية وعلاج  
سيارات  
غاز طبيعي

كود مركز التكلفة  
اسم مركز التكلفة  
الاسم بالإنجليزي

هل مركز التكلفة المعرف هو آخر مركز تكلفة رئيسي في الشجرة

تاريخ فتح مركز التكلفة  
كود العملة  
نسبة التحويل

المساحة  
المعامل

دالين  
مسدين

رصيد افتتاحي  
رصيد الحركة  
رصيد حالي

تعريف عدد الساعات الفطري / المعجاري  
طباعة التكلفة الرئيسية

موازن مراكز التكلفة الشهرية  
يومية أستاذة تفصيلية مركز التكلفة

مراجعة دليل مركز التكلفة  
طباعة دليل مراكز التكلفة

خروج  
حذف  
إهمال  
حفظ

Links » EN 12:35 PM

## أكواد العملات

ثم تأتي مرحلة تعريف العملات المحلية أو الأجنبية التي تتعامل بها المنشأة ويتم تعريفها من شاشة العملات بداية بتعريف كود العملة ثم الوصف الاسمي للعملة ثم التاريخ ونسبة التحويل من وإلى العملة المحلية ثم اسم العملة والاسم المختصر . وبعد العملات يتم تعريف الأرقام التحليلية بالأكواد والاسم وكذلك أكواد اليوميات التحليلية.

تعريف العملات ومعدلاتها

جديد

كود العملة  
التاريخ  
اسم العملة  
الوصف الإنجليزي  
نسبة التحويل  
اسم العملة المختصر

01/01/2011  
1.000000

خروج  
حذف  
إهمال  
حفظ

## أنواع اليومية

يتم تعريف أنواع اليوميات للقيود المحاسبي التي سوف يتم ادخالها على البرنامج

أكواد اليومية

كود اليومية

نوع اليومية

الوصف الإنجليزي

خروج حذف إهمال حفظ

## التعامل مع البيانات

بعد أن استعرضنا شاشات الإدخال المختلفة ونوعية البيانات التي تحتويها كل شاشة ، تكون خطواتنا التالية الآن هي كيفية إدخال البيانات في الشاشات المختلفة وحفظها والتعامل معها بالحذف أو التعديل أو العرض. لنأخذ شاشة أكواد الحسابات كمثال للشرح وما نجره على هذه الشاشة سينطبق على جميع شاشات الإدخال.

شركة ناسيتا - فريم ( 2011 )

النظام المحاسبي إصدار رقم 3.01

أكواد اليومية

الاصول

اصول طويلة الاجل

اصول ثابتة

مشتريات تحت التنفيذ

اصول طويلة الاجل اخرى

اصول متداولة

مصاريف رأسمالية

الخصوم

المشتريات

المبيعات

المصروفات

الايادات

مخزون

تكلفة المبيعات

الكود المحاسبي

اسم الحساب

الاسم بالإنجليزي

هل هذا هو آخر حساب رئيسي في الشجرة المحاسبية

الترحيل النهائي

طبيعته

تاريخ فتح الحساب

كود العملة

نسبة التحويل

الارتباط مع مراكز التكلفة

الارتباط مع مراكز التكلفة

دائنين

مدينين

رصيد افتتاحي

حركة الحساب

رصيد حالي

تحديث معادلة الشجرة

مراجعة الأرصدة الشهرية

مراجعة الدليل المحاسبي للحساب

طباعة التكلفة

طباعة الدليل المحاسبي للحساب

خروج حذف إهمال حفظ

Links EN 12:47 PM

## إدخال سجل جديد

تأكد أن مؤشر الكتابة موجود داخل الحقل الخاص بالكود المحاسبي (الحقل ذو اللون الأصفر)، إذا لم يكن كذلك تحرك بالماوس إلى هذا الحقل واضغط بداخله مرة واحدة بالزر الأيسر للماوس.

**الكود المحاسبي**، أكتب الكود ثم اضغط مفتاح الإدخال سينتقل المؤشر إلى الحقل التالي وهو: **اسم الحساب**، أكتب اسم الحساب ثم اضغط مفتاح الإدخال سينتقل المؤشر إلى الحقل التالي وهو:

**الاسم الإنجليزي**، أكتب اسم الإنجليزي للحساب. اضغط مفتاح الإدخال سينتقل المؤشر إلى الحقل التالي وهو:

**هل هذا آخر حساب رئيسي في الشجرة المحاسبية**، يتم اختيار الخانة التي أمام هذا الحقل وذلك في حالة كون هذا الحساب الجاري تعريفه هو آخر حساب رئيسي في الدليل المحاسبي وأن

الحسابات التالية له هي حسابات تفصيلية وهي التي يتم إجراء القيود عليها. ثم اضغط مفتاح الإدخال سينتقل المؤشر إلى الحقل التالي وهو:

### الترحيل النهائي،

اختار نوع الترحيل النهائي للحساب (الميزانية - حساب المتاجرة - حساب التشغيل - ....).



إدخال البيانات في الحقول ذات القوائم المنسدلة:  
تحرك إلى الحقل المطلوب، واضغط بمؤشر الماوس مرة واحدة على السهم الموجود على يسار الحقل. ستنتقل قائمة تحتوي على كل جميع الخيارات المتاحة لهذا الحقل. أختار منها البند المناسب عن طريق الضغط مرة واحدة على اسم البند من القائمة المنسدلة. ستختفي القائمة المنسدلة ويظهر الاسم الذي اخترته في نفس الحقل.

اضغط مفتاح الإدخال سينتقل المؤشر إلى الحقل التالي وهو:

طبيعته، اختار طبيعة الحساب (مدين - دائن). اضغط مفتاح الإدخال سينتقل المؤشر إلى الحقل التالي وهو:

تاريخ فتح الحساب، أكتب تاريخ تعريف الحساب. اضغط مفتاح الإدخال سينتقل المؤشر إلى الحقل التالي وهو:



توجد طريقتين لإدخال التواريخ:  
1- انتقل بمؤشر الكتابة إلى حقل التاريخ وأكتب التاريخ يدوياً.  
2- انتقل بمؤشر الكتابة إلى حقل التاريخ وضع مؤشر الكتابة على الجزء الذي يمثل السنة في التاريخ.  
التاريخ تحرك بالماوس إلى الأزرار في يمين الحقل اضغط على السهم لأعلى لزيادة جزء التاريخ الذي يقف عليه مؤشر الكتابة أو السهم لأسفل لإنقاص التاريخ. تحرك بمؤشر الكتابة مرة أخرى إلى الجزء الذي يمثل الشهر في التاريخ وكرر ما سبق لزيادة أو إنقاص رقم الشهر. وكذلك مع اليوم.

العملة، أختار من القائمة المنسدلة كود العملة التي يتم التعامل بها. اضغط مفتاح الإدخال سينتقل المؤشر إلى الحقل التالي وهو:

الارتباط مع مراكز التكلفة، اختار نوع الارتباط المطلوب لمراكز التكلفة مع هذا الحساب (يحتمل - يجب - غير مرتبط)، وذلك بمعنى أنه من الضروري إدخال مركز تكلفة مع كود الحساب عن عمل حركة (قيد) على هذا الحساب أم أن يحتمل أم أنه غير وارد أصلاً إدخال مركز تكلفة مع هذا الحساب. اضغط مفتاح الإدخال سينتقل المؤشر إلى الحقل التالي وهو:

رصيد افتتاحي، اكتب رصيد أول المدة لهذا الحساب، وذلك في حالة كون هذا حساب تفصيلي. اضغط مفتاح الإدخال سينتقل المؤشر إلى الحقل التالي وهو:

حركة الحساب، هذا الحقل لا يتم الكتابة فيه وهو يعرض حجم التعامل لهذا الحساب الناتج من الحركات المختلفة التي تمت عليه. اضغط مفتاح الإدخال سينتقل المؤشر إلى الحقل التالي وهو:

الرصيد الحالي (مدين - دائن)، هذا الحقل لا يتم الكتابة فيه وهو يعرض الفرق بين رصيد

أول المدة وحجم التعامل.

يجب حفظ البيانات التي أدخلتها قبل الانتقال إلى عملية إدخال كود جديد مرة أخرى. لحفظ البيانات المعروضة أمامك على الشاشة انتقل بمؤشر الماوس إلى زر الأوامر حفظ اضغط عليه مرة واحدة بالزر الأيسر سيتم حفظ البيانات، وتنظيف الشاشة من البيانات المعروضة تمهيداً لإدخال بيانات جديدة ويسمى هذا البيان بالسجل.

### السحب والإلقاء:

لإجراء عملية السحب والإلقاء:

1. قم بالضغط بزر الفأرة الأيسر على الحساب المطلوب واحتفظ به مضغوطاً.
2. تحرك بالفأرة إلى المكان الذي تريد إجراء عملية الإلقاء فيه.
3. قم بتحرير الزر الأيسر للفأرة في المكان المطلوب.

### الاستعراض والبحث

يمكنك استعراض البيانات بأربعة طرق مختلفة:

**الأولى:** أكتب كود الحساب الذي تريد استعراض بياناته في حقل /الكود ثم اضغط مفتاح الإدخال ليتم عرض بيانات الحساب الذي أدخلت الكود الخاص به.

**الثانية:** وذلك عن طريق استخدام شاشة المساعدة على الأكواد. بالضغط المزدوج بالزر الأيسر للماوس على حقل /الكود (الحقل ذو اللون الأصفر) ستظهر لك شاشة المساعدة للأكواد :

شاشة المساعدة للأكواد

اكتب اسم أو كود الحساب المراد البحث عنه (أو جزء من الكود مع جزء من الاسم) سيتم عمل ترشيح لأسماء أو أكواد الحسابات على كل حرف أو رقم تدخله حتى تصل إلى الحساب المراد البحث عنه.

أضغط زر موافق ستختفي شاشة المساعدة وترجع إلى شاشة أكواد الحسابات مرة أخرى لتعرض بيانات الحساب الذي اخترته من شاشة المساعدة.

**الثالثة:** وذلك عن طريق استخدام خاصية السحب والإلقاء. قم بالتفرع داخل شجرة الحسابات حتى تصل إلى الحساب المطلوب-من الجزء الأيسر من الشاشة ، ثم قم بعد ذلك بسحب هذا الحساب وإلقاؤه على الجزء الخاص بعرض تفاصيل أكواد الحسابات.

**الرابعة:** وذلك بالضغط المزدوج. قم بالتفرع داخل شجرة الحسابات حتى تصل إلى الحساب المطلوب -من الجزء الأيسر من الشاشة، ثم قم بالضغط المزدوج بالزر الأيسر للفأرة على هذا الحساب لتعرض تفاصيله في الجزء الخاص بتفاصيل أكواد الحسابات.

#### الحذف

لحذف سجل تم إدخاله من قبل، يتم أولاً عرض هذا السجل بأيٍ من الطرق السابقة، ثم بعد ذلك يتم حذف السجل المعروض أمامك على الشاشة. انتقل بمؤشر الماوس إلى زر الأوامر حذف ثم اضغط عليه مرة واحدة بالزر الأيسر للماوس سيتم حذف السجل الحالي.

#### الاستعلام

يمكنك في أي وقت الاستعلام عن بيانات حساب معين بواسطة كود أو اسم هذا الحساب، وذلك باستدعاء شاشة مساعدة الأكواد وإدخال جزء من الكود أو الاسم أو كليهما معاً .

## الثاني

## الفصل الحركات

### يتناول هذا الفصل :



- 1- شرح قائمة الحركات.
- 2- يومية القيود المحاسبية.
- 3- ترحيل القيود المحاسبية.
- 4- حفظ البيانات من التعديل.

## قائمة الحركات

لإجراء كافة الحركات المطلوبة على برنامج الحسابات نستخدم قائمة الحركات وبها عدة اختيارات: يومية القيود المحاسبية - ترحيل القيود أو إلغاء ترحيلها - حفظ البيانات من التعديل

### يومية القيود المحاسبية

وتأتى المرحلة الهامة وهى مرحلة عمل القيود المحاسبية وذلك بعد المرحلة السابقة من إعداد الدليل المحاسبى ومراكز التكلفة والعملات واليوميات التحليلية. وذلك من قائمة الحركات - نضغط بالفارة على شاشة يومية القيود المحاسبية فتظهر لنا شاشة إدخال القيود كما هى فى الشكل التالى.

### إدخال قيود اليومية

ونبدأ عملية التعرف على كيفية عمل القيد المحاسبى من خلال هذه الشاشة بداية من تعريف رقم القيد وغالبا يكون رقم القيد أليا مع وجود خاصية إدخال رقم يدوى ثم نتجه إلى رقم المستند إذا كان للمستند الذى يتم من خلاله عمل القيد رقم يمكن أن يكون مرجع ثم نقوم بكتابة تاريخ القيد وبعدها الرقم التحليلى وبعدها نوع اليومية التى ستوجه عليها القيد ثم اختيار العملة ويمكن أيضا إدخال معامل تحويل للعملة وبعدها نصل لشاشة شرح القيد ويمكن كتابة بيانات القيد فى هذا الحقل ومن الشكل السابق يمكن إتمام عمل القيد بالاتجاه إلى الشاشة الصفراء وهى شاشة كود الحساب وبالضغط بالفارة مرتين يمكن البحث فى الدليل عن الحساب المراد التوجيه عليه ويمكن البحث بالاسم أو برقم الحساب وبعد ذلك نفس العمل فى حقل مراكز التكلفة حتى نستطيع تحميل مركز التكلفة بقيمة الإيراد أو المصروف وبعدها كتابة قيمة القيد واختياره إذا كان دائن أو مدين حسب طبيعته فى القيد المحاسبى ويمكن عمل شرح إضافى لكل حساب من حقل البيان التفصيلى ويمكن عمل قيد مركب يتكون من مجموعة مختلفة من الحسابات وقبل حفظ القيد يجب النظر إلى الشاشة ذات اللون اللبنى للتأكد من توازن القيد وان إجمالى الدائن = إجمالى المدين وبعدها يمكن حفظ القيد من زر حفظ وبعدها يمكن استخدام الأزرار الخامسة الموجودة أسفل وهى مراجعة الدليل - مراجعة الأرصدة الشهرية - طباعة القيد المحاسبى - يومية أستاذ تفصيلية.

## ترحيل القيود المحاسبية

بعد عملية إنشاء القيد - لمستخدمى البرنامج بنظام الترحيل الأجل للقيود - تأتى مرحلة فى غاية الأهمية وهى ترحيل القيود حيث أنه فى هذه الحالة لا يمكن الحصول على بعض التقارير إلا بعد الترحيل.

وهذا الشكل المبين يوضح كيفية عمل ترحيل القيود المحاسبية وذلك بالضغط بالفأرة على زر ترحيل جميع القيود التى لم ترحل بعد وذلك فى حالة اختيار ترحيل جميع القيود ويمكن إهمال هذه الخاصية فى حالة اختيار قيد واحد أو عدة قيود معينة للترحيل وذلك من زر من قيد رقم --- إلى قيد رقم --- أو عن فترة زمنية محددة من تاريخ - إلى تاريخ -- ثم تنفيذ الترحيل من زر ترحيل القيود. وبنفس الخطوات السابقة يمكن إلغاء ترحيل قيد معين أو عدة قيود أو إلغاء الترحيل عن فترة زمنية وذلك لعمل تعديل معين على القيد المراد. وهناك أيضا خاصية مماثلة تماما فى طريقة التشغيل ولكن مختلفة فى الوظائف والأهداف وهى الخطوة التى تأتى بعد ترحيل القيود وهى حفظ البيانات من التعديل.

## حفظ البيانات من التعديل

تتشابه مع الترحيل فى طريقة العمل ولكن الهدف الأساسى منها هو نوع من أنواع الأمن لبيانات تم إدخالها ولا يراد عمل أى تعديل على البيانات أو القيود لان أى تعديل فى البيانات يؤثر بالتالى على التقارير المالية وتغير النتائج النهائية .

إقفال السنة المالية " بدء سنة جديدة "

\* عمل Export من User السنة السابقة كما يلى :-

الدخول الى Dos وكتابة الامر الموضح c:\exp OldUser/OldUser@ServerName

```

C:\>exp nacita_gl/nacita_gl@oraserv1

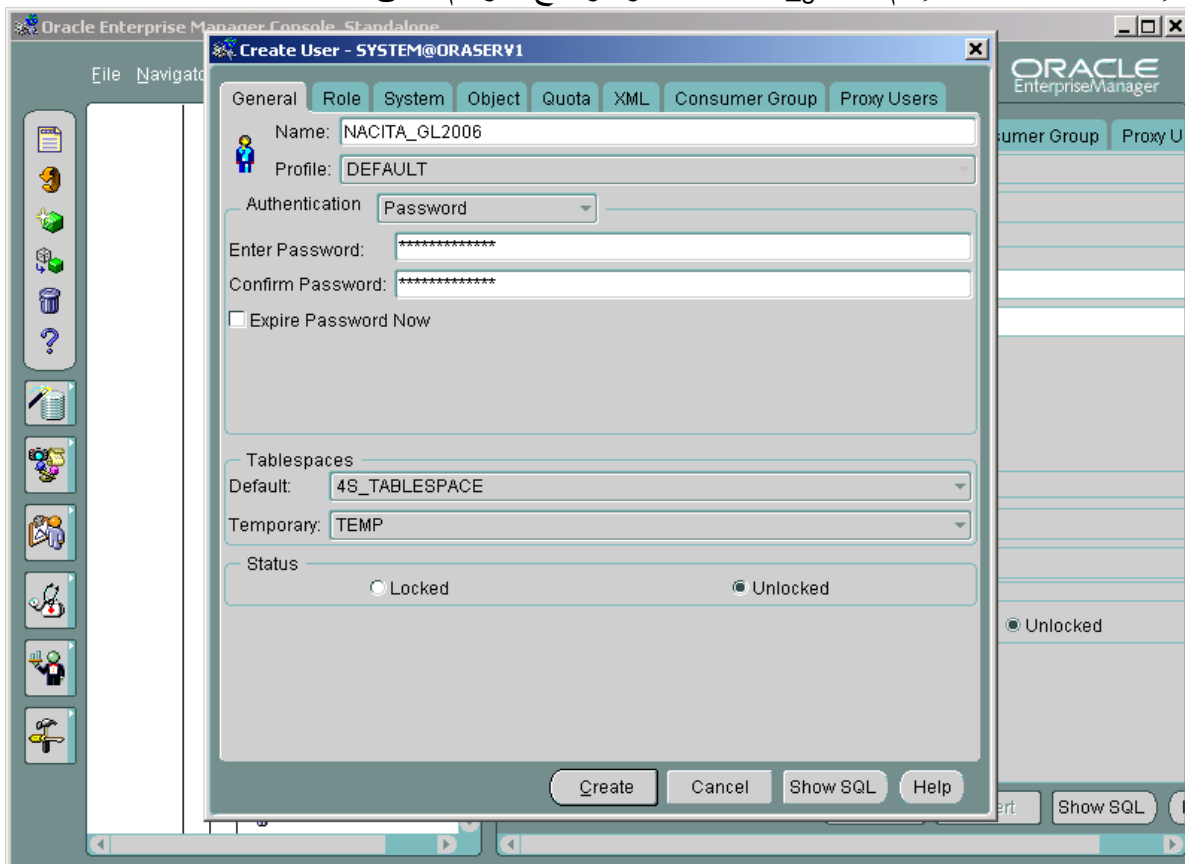
Export: Release 9.2.0.1.0 - Production on Mon Dec 12 10:05:31 2005

Copyright (c) 1982, 2002, Oracle Corporation. All rights reserved.

Connected to: Oracle9i Enterprise Edition Release 9.2.0.1.0 - Production
With the Partitioning, OLAP and Oracle Data Mining options
JServer Release 9.2.0.1.0 - Production
Enter array fetch buffer size: 4096 >

```

\* إكمال خطوات Oracle Export المتعارف عليها  
 \* إنشاء Oracle User باسم nacita\_gl2006 كما هو موضح بالرسم التالي:-



\* عمل Import الى User السنة الجديدة كما يلي :-  
 الدخول الى Dos وكتابة الامر الموضح c:\imp NewUser/NewUser@ServerName

```

C:\>imp nacita_gl2006/nacita_gl2006@oraserv1

Import: Release 9.2.0.1.0 - Production on Mon Dec 12 10:32:03 2005

Copyright (c) 1982, 2002, Oracle Corporation. All rights reserved.

Connected to: Oracle9i Enterprise Edition Release 9.2.0.1.0 - Production
With the Partitioning, OLAP and Oracle Data Mining options
JServer Release 9.2.0.1.0 - Production

Import file: EXPDAT.DMP >

```

- \* إكمال خطوات Oracle Import المتعارف عليها
- \* الدخول الى برنامج الحسابات العامة وإتباع الخطوات التالية:-
- 1- تعريف الحساب الخاص بنتيجة العام (ارباح / خسائر) من خلال شاشة تعريف أكواد الحسابات كما هو موضح :-

The screenshot shows the 'تعديل حساب' (Edit Account) window in the Oracle Financials software. The window is titled 'تعديل حساب' and contains several fields for account configuration. The left sidebar shows a tree view of the accounting system structure, including 'الاصول' (Assets), 'الخسوم' (Liabilities), 'حقوق المساهمين' (Equity), 'الارباح والخسائر' (Income Statement), 'الالتزامات المتداولة' (Current Liabilities), 'مجموعات الاهلاك' (Depreciation Groups), 'المشتريات' (Purchases), 'المبيعات' (Sales), 'المصروفات' (Expenses), 'الايرادات' (Revenues), 'مخزون' (Inventory), and 'تكلفة المبيعات' (Cost of Sales). The main window displays the following fields:

- الكود المحاسبي: 213007
- اسم الحساب: نتيجة 2006
- الاسم بالانجليزي:
- هل هذا هو آخر حساب رئيسي في الشجرة المحاسبية: ☐
- هذا هو آخر حساب في الشجرة المحاسبية: ☐
- الميزانية:
- التحويل النهائي:
- طبيعته:
- تاريخ فتح الحساب: 01/01/2006
- كود العملة: جنيه مصري
- نسبة التحويل: 1.00
- الارتباط مع مراكز التكلفة:
- غير مرتبط مع مراكز التكلفة: ☐
- رصيد افتتاحي: 0.00
- حركة الحساب: 0.00
- رصيد ختامي: 0.00

The bottom of the window shows a status bar with the text 'Links » EN' and the time '1:30 PM'.

- 3- إختيار حساب نتيجة العام (أرباح / خسائر) من خلال قائمة الموصفات شاشة خيارات النظام 2 كما هو موضح :

Four S (شركة ناسيتا - ش.م.م) 3.01 النظام المحاسبي إصدار رقم 4s

المواصفات شاشة ائحة القيود | خيارات النظام 1 | خيارات النظام 2 | خيارات النظام 3 | مواصفات أنواع الحسابات | مواصفات مراكز التكلفة

مواصفات شاشة ائحة القيود

213006

01

2011

01/01/2011

31/12/2011

كود الشركة

السنة الحالية

تاريخ بداية السنة المالية

تاريخ نهاية السنة المالية

كود المجموعة

عدد تجاوز الموازنة

عدم إظهار رسالة

g/2009

GL2011

الكود المحاسبي لأرباح السنة السابقة

هل السنة المالية تبدأ من شهر آخر غير يناير ؟

هل توجد شركات متعددة , استخراج ميزانية مجمعة ؟

أنشاء قيود تكرارية

توزيع مراكز التكلفة

قاعدة بيانات السنة السابقة

قاعدة البيانات المرحل إليها

بداية البحث عن المستندات الغير مستخدمة

التوقيعات على القيد

خروج حذف إهمال حفظ

Links EN 1:32 PM

-4

#### 4- التأكد من ترحيل جميع القيود المحاسبية من خلال شاشة ترحيل القيود المحاسبية الموضحة :-

Four S (شركة ناسيتا - ش.م.م) 3.01 النظام المحاسبي إصدار رقم 4s

المواصفات شاشة ائحة القيود | خيارات النظام 1 | خيارات النظام 2 | خيارات النظام 3 | مواصفات أنواع الحسابات | مواصفات مراكز التكلفة

ترحيل القيود المحاسبية

جميع القيود

01/01/2011

24/11/2011

من تاريخ

إلى تاريخ

نوع اليومية

من قيد رقم

إلى قيد رقم

من مستند

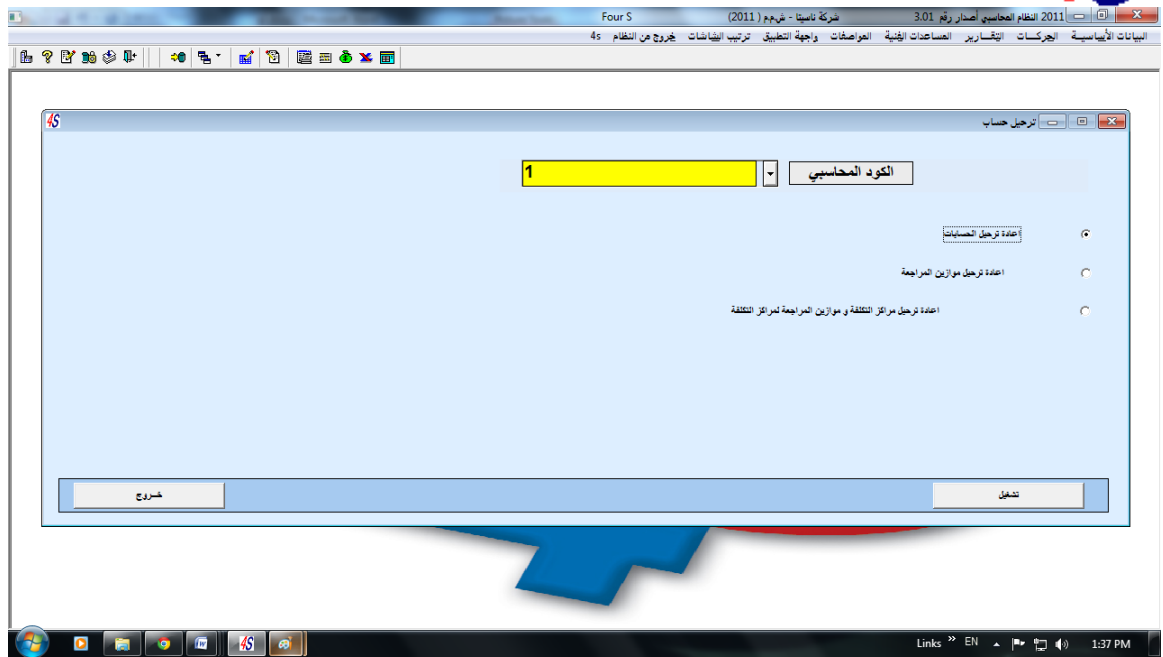
إلى مستند

هل تريد إعادة ترحيل أرصدة أول المدة

خروج إلغاء ترحيل القيود ترحيل القيود

Links EN 1:36 PM

#### 5- التأكد من ترصيد الحسابات الفرعية على الحسابات الرئيسية وكذلك موازين المراجعة من خلال الشاشة الموضحة



6- تشغيل التقرير التالية بالترتيب الموضح ومراجعة أرصدها:-

\* موازين المراجعة عن مجموعة شهور

التقارير الختامية :-

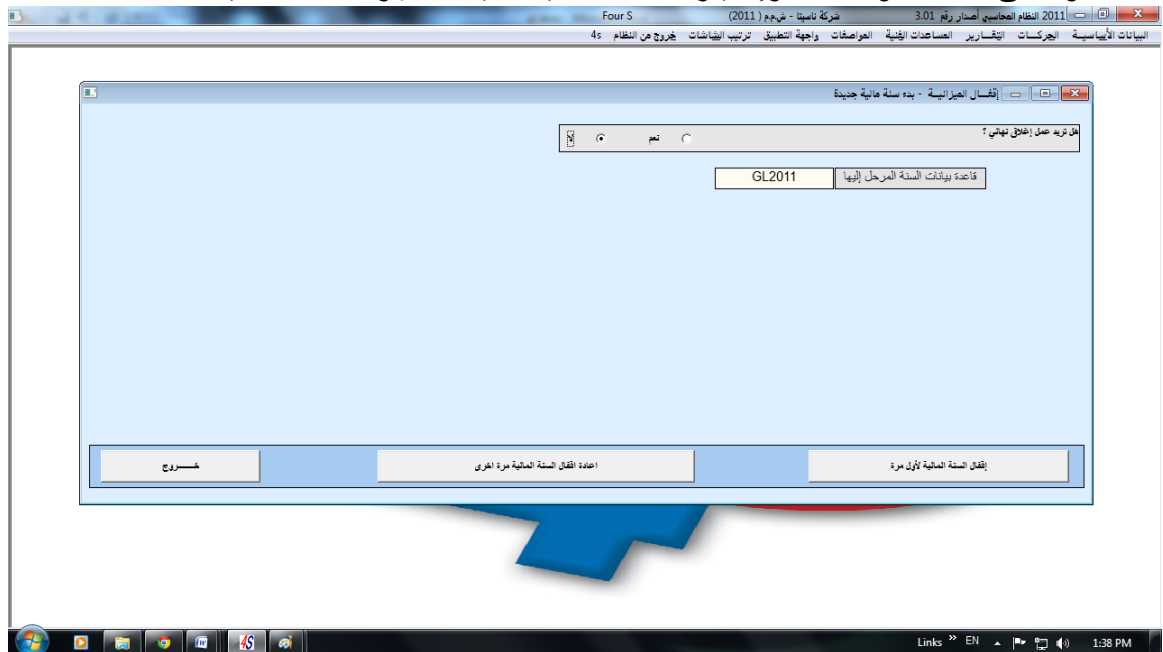
\* كشف حساب المتاجرة

\* كشف حساب الارباح والخسائر

\* كشف حساب العمليات الجارية

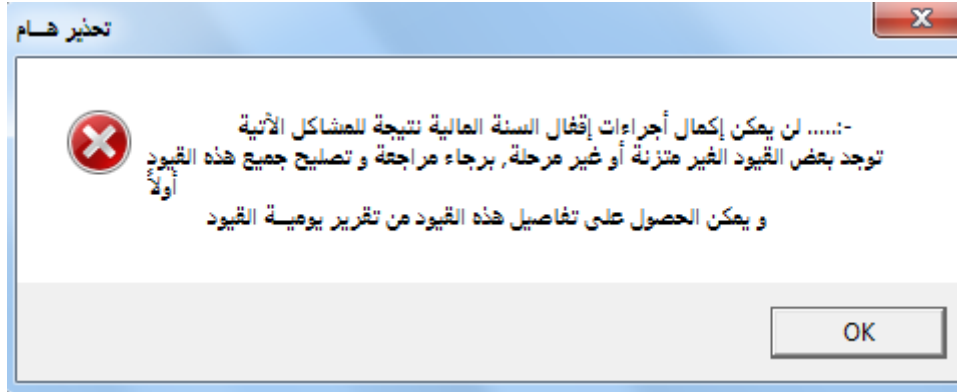
\* الميزانية العمومية = المركز المالي

7- الدخول الى قائمة المواصفات وإختيار بدء سنة مالية جديدة فتظهر الشاشة التالية:-



8- من الشاشة السابقة نختار اقفال السنة المالية لأول مرة

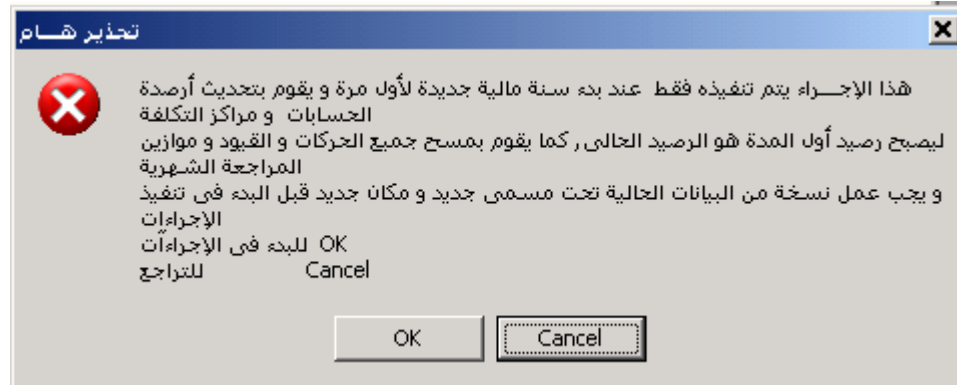
\* ملحوظة هامة أحيانا تظهر الرسالة التالية للتنبيه عن أن هناك قيود غير متزنة أو غير مرحلة وهي كما يلي:-



\* مما يتطلب الدخول الى تقرير يومية القيود المحاسبية لمعرفة القيود الغير متزنة او الغير مرحلة وعمل اللازم قبل تنفيذ عملية الإغلاق مرة أخرى.  
9- ستظهر رسالة تحذيرية لشرح ابعاد العملية التي سوف تتم من خلال إغلاق السنة المالية وهي كما يلي:-



10- بالموافقة على الشاشة السابقة سوف تظهر رسالة اخرى لتوضيح بعد الخطوات التي يجب اتباعها قبل الإغلاق وهي كما يلي :-



11- بالموافقة على الشاشة السابقة سوف يبدأ البرنامج في تنفيذ العمليات اللازمة لإغلاق السنة المالية  
12- بعد ان ينتهي البرنامج من الخطوة السابقة نقوم بعمل إعادة تشغيل للبرنامج و تشغيل التقارير التالية للتأكد من إغلاق السنة المالية المنتهية و ترحيل ارصدها الختامية كأرصدة افتتاحية للسنة الجديدة

- \* موازين المراجعة عن مجموعة شهور
- \* التقارير الختامية :-
- \* كشف حساب المتاجرة
- \* كشف حساب الارباح والخسائر
- \* كشف حساب العمليات الجارية
- \* الميزانية العمومية = = المركز المالى

## التقارير



يتناول هذا الفصل :  
شرح قائمة التقارير.

### أساسيات التعامل مع التقارير :

عند اختيار أحد التقارير من القائمة سيظهر التقرير فارغ من البيانات. ولمعرفة كيفية عرض البيانات داخل التقرير وكيفية تنسيق الصفحة قبل الطباعة أو لعرضها على الشاشة بالشكل المناسب توجد بعض الأساسيات التي يجب معرفتها. وهذا هو الوقت المناسب لنعرف هذه الأساسيات.

01/01/2011 من تاريخ 24/11/2011 إلى تاريخ

إظهار القيود المرحلة و الغير مرحلة الرقم التحليلي كود اليومية

إظهار المبالغ بالعملة الأصلية إظهار القيود الخاصة بالعملة

من قيد رقم إلى قيد رقم

من مستند رقم إلى مستند رقم

إظهار جميع القيود اليومية

من قيمة إلى قيمة

القيود التي تشتمل على مركز التكلفة

من حساب إلى حساب

القيود التي تشتمل على الحساب

جزء من بيان القيد

مسطر ☐ معدل للتصدير ☐ إظهار مراكز التكلفة ☒ إظهار تفاصيل القيود ☒

عرض البيانات للتقرير

يومية القيود

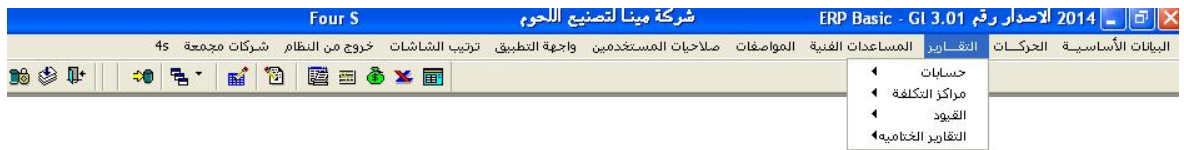
الجزء الأوسط من التقرير. بيانات التقرير.

الجزء الأخير من التقرير، خاص بأزرار التشغيل والتحكم في التقرير.

تصدير طباعة معاينة % 100 تصغير

الأولى تشغيل

يحتوى برنامج الحسابات العامة على عدد كبير من التقارير مالى مختلفة تشتمل على جميع البيانات التى يحتاجها مستخدم البرنامج وفى الشكل التالى بعض التقرير المالية. ويمكن طباعة التقارير بدون عدد محدد ولأى فترة زمنية خلال العام المالى مع إمكانية تصدير البيانات إلى برامج (MS.OFFICE) مع إمكانية استخراج التقارير على شكل رسوم بيانية واستخراج وطباعة بيانات سنوات سابقة مع بعض تقارير التحليلات المالية مثل قائمة المركز المالى وتقرير قائمة التدفقات النقدية وتقرير العمليات الجارية وتقرير ميزان المراجعة بالأرصدة والمجاميع وتقرير مقارنة الأرصدة الحالية مع سنوات سابقة مع تقرير تحليل الانحرافات المعيارية الفعلى عن التقديرى مع تقرير حساب معين موزع على الشهور.



تحديد خيارات طباعة التقارير:

بالضغط على زر طباعة، ستظهر لك شاشة خدمات طباعة التقارير

خدمات طباعة التقارير

\\nesma\Minolta Pi3500 on Ne03:

الطابعة

عدد النسخ 1

هذا التقرير مصمم للطباعة على ورق فى الاتجاه Land Landscape

ضبط الطباعة على مقاس الورق

تحديد الصفحات

كل

الصفحة الحالية

صفحة معينة:

إدخال رقم الصفحة المراد طباعتها أو عدد محدد من الصفحات و أفضل بينهم بعلامة (.) مثل (2,5) أو إدخال مدى الصفحات وأفضل بينهم (-) مثل (2-6)

موافق

إلغاء

إعداد الصفحة

الطباعة

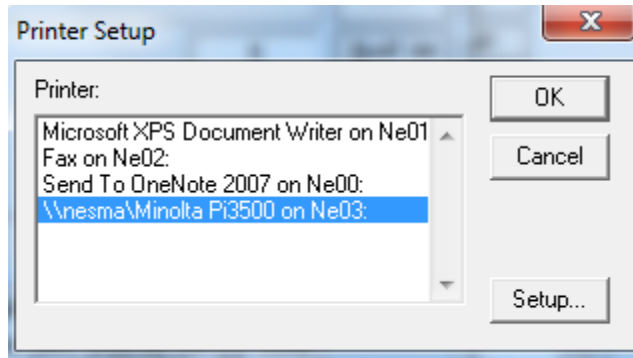
**عدد النسخ :** ادخل عدد النسخ المطلوب طباعتها من هذا التقرير.

**تحديد الصفحات :** يمكنك اختيار صفحة معينة أو نطاق من معين من صفحات التقرير لطباعتها. أختار كل طباعة كل صفحات التقرير، **الصفحة الحالية** لطباعة الصفحة المعروضة أمامك فقط أو صفحة معينة وادخل رقم صفحة معينة أو نطاق معين من الصفحات لطباعته.

**الطباعة إلى ملف :** يمكنك إرسال نتائج التقرير إلى ملف نصي لكي يمكنك فتحه من أي منسق للكلمات فيما بعد.

**الطباعة على الطابعة مباشرة :** تأكد أن هذا هو اختيارك الحالي في حالة رغبتك في الطباعة إلى الطابعة.

بعد أن تنتهي من جميع الاختيارات السابقة أضغط زر **موافق** لكي تبدأ في عملية الطباعة أو **إلغاء** للعدول عن عملية الطباعة نهائياً.



### عرض بيانات التقرير

بالضغط على زر **تشغيل**، يعرض التقرير البيانات الخاصة به. وذلك عندما تكون جاهزاً لمشاهدة البيانات.

### التنقل عبر صفحات التقارير

الأولى - السابقة - التالية - الأخيرة، يمكنك استخدام أي من هذه المفاتيح للتنقل عبر صفحات التقرير المختلفة.

### معاينة التقرير قبل الطباعة

بالضغط على زر **معاينة الطباعة**، سيظهر لك التقرير حدود الصفحة باللون الأزرق وبداخلها التقرير الحالي. وذلك لكي يمكنك ضبط الهوامش وتوسيط التقرير داخل الصفحة.

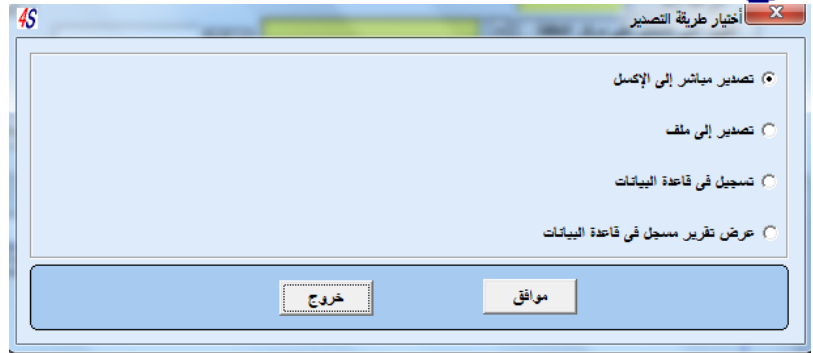
### تغيير حجم التقرير

بالضغط على زر **تكبير/تصغير**، يمكنك زيادة حجم التقرير أو تصغير حجمه لكي يلائم مساحة الصفحة المستخدمة في الطباعة. عندما تكون في وضع **معاينة الطباعة** اضغط السهم لأعلى للتكبير أو اضغط السهم لأسفل للتصغير حتى تصبح جميع بيانات التقرير داخل حدود الصفحة المعروضة أمامك فيكون هذا هو الحجم الأمثل لطباعة التقرير.

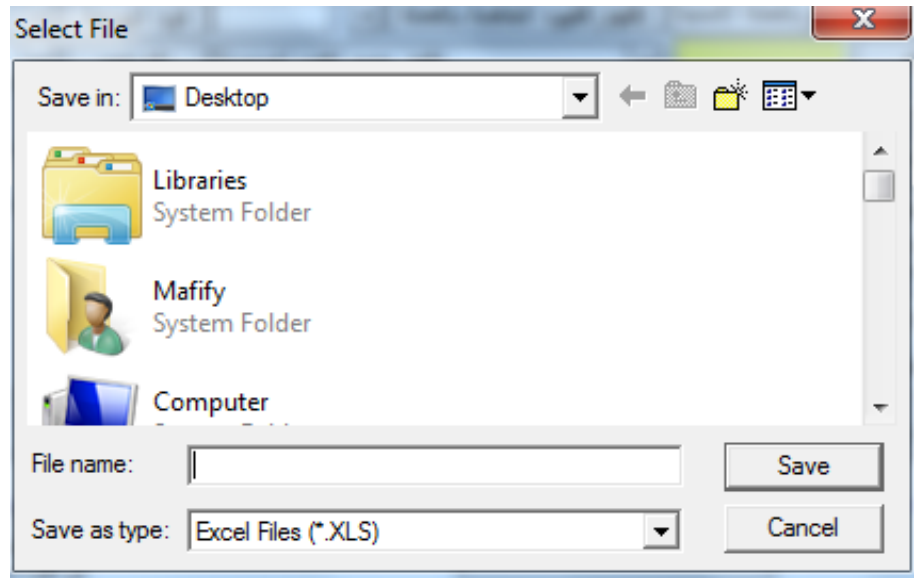
### تصدير التقارير

يمكنك إجراء أي تغيير على شكل البيانات داخل التقرير مثل حجم الخط ولونه وتغيير العناوين ووضعها داخل إطارات أو ما شابه من عمليات التنسيق المختلفة لبيانات التقرير، وذلك عن طريق تصدير التقرير إلى أي منسق للكلمات أو الجداول الإلكترونية التي تستخدمها.

بالضغط على زر **نسخ التقرير** في شاشة التقرير المفتوح أمامك، ستظهر لك الشاشة التالية:



ثم تختار نوع الملف المراد الصادر ومن ثم اختيار مكان حفظه من Save as type اختار الصيغة التي ترغب في حفظ الملف بها لكي تفتحه فيما بعد مثل وورد أو أكسل. في الجزء الخاص باسم الملف File name اكتب اسم الملف الذي ترغب في حفظ التقرير به. ثم اختار Save لإتمام عملية تصدير التقرير.



مثال 1- تقرير دليل الحسابات

وفى هذا التقرير يستعرض التقرير بيانات مختلفة منها رقم كود الحساب والمسمى الحسابى وتسلسل الشجرة المحاسبية وكل حساب يرحل إلى أى قائمة بالتقرير مع نوع الحساب مدين أو دائن وتاريخ الحساب وعملة الحساب .

Four S شركة ناسيتا - ش.م.م (2011) 3.01 النظام المحاسبي إصدار رقم

البيانات الأساسية - الجركات - التقارير - المصادقات الفنية - المعاصفات - واجهة التطبيق - ترتيب المصادقات - خروج من النظام 4s

إظهار الحسابات حتى المستوى 6

من كود إلى كود

الدليل المحاسبي (شركة ناسيتا - ش.م.م (2011)

نظام الحسابات العامة

حتى مستوى 6 تصاعدي

الكود المحاسبي	اسم الحساب	التحويل النهائي	طبيعة الحساب	المستوى	الارتباط مع مراكز التكلفة	تاريخ الحساب	عملية الحساب
1	إلاصول	الميزانية	مدن	1	غير مرتبط مع مراكز التكلفة	01-08-2001	جذبه مصري
1-1	إصول طويلة الأجل	الميزانية	مدن	2	غير مرتبط مع مراكز التكلفة	01-08-2001	جذبه مصري
1-1-1	إصول ثابتة	الميزانية	مدن	3	غير مرتبط مع مراكز التكلفة	01-08-2001	جذبه مصري
1-1-1-01	الأراضي	الميزانية	مدن	4	غير مرتبط مع مراكز التكلفة	01-08-2001	جذبه مصري
1-1-1-01/001	أرض مخازن روض الفرج	الميزانية	مدن	6	غير مرتبط مع مراكز التكلفة	01-01-2002	جذبه مصري
1-1-1-01/002	أرض مخازن 6 أكتوبر (حورس)	الميزانية	مدن	6	غير مرتبط مع مراكز التكلفة	01-01-2007	جذبه مصري
1-1-1-01/003	أرض مخازن القطمية قطعة 24-28-29 ص 2	الميزانية	مدن	6	غير مرتبط مع مراكز التكلفة	01-01-2010	جذبه مصري

ص: 22 تاريخ و توقيع الطباعة: 15:15 24/11/2011

تسجيل الأتمسك المصطفه الثانيه الأخره تغيير المصنف 108 % معانيه طباعته تصدير خروج

## مثال 2- تقرير يومية القيود

الشكل يوضح مثال من شكل التقرير ليومية القيود ويظهر بالتقرير كود الحساب ورقم القيد وتاريخه ونوع الحساب واسم الحساب وكود مركز التكلفة واسم مركز التكلفة ومبلغ القيمة مدین أو دائن ومعامل التحويل .

ويمكن طباعة القيود لفترات زمنية مختلفة والاحتفاظ بها في ملفات خاصة يمكن الرجوع إليها على حسب احتياجات المنشأة .

يومية تقوید

عن الفترة من 2011/01/01 حتى 2011/11/24

رقم الحساب	اسم الحساب	رقم مركز التكلفة	اسم مركز التكلفة	مدین	دائن	القيمة مدونة بالعملة المحلية	البيان التفصيلي

## مثال 3- ميزان المراجعة

يمثل ميزان المراجعة في أي منشأة المقياس الحقيقي لدقة البيانات وروعي عند تصميم تقرير الميزان أن يكون مرن وإتاحة الفرصة للمستخدم للحصول على ميزان المراجعة يوجد به بيانات حسب طلب المستخدم في مرحلة الإعداد سواء كان الميزان بالأرصدة أو المجاميع أو كلاهما في تقرير واحد . ويوجد نوعين من هذا التقرير وهما ميزان المراجعة عن شهر واحد أو ميزان المراجعة عن مجموعة شهور .

Four S (شركة ناسيتا - مريم) 3.01 النظام المحاسبي إصدار رقم 2011

البيانات الأساسية: الجردات، التقارير، المصاحبات، الإثبات، المواصفات، واجهة التطبيق، ترتيب الإثباتات، خروج من النظام 4s

تاريخ: 15/23 24/11/2011

عرض البيانات لتقرير

موازن المراجعة الشهري

السنة: 2011 من شهر: 11 إلى شهر: 11

إظهار القيم التقديرية للحسابات

إظهار قيم سنة سابقة

إظهار الحسابات حتى المستوى: 6

ميزان المراجعة للحساب

عرض تقرير الأرصدة

عرض تقرير الإجماليات

عرض الحسابات التي تحركت فقط

عرض لجميع الحسابات حتى التي لم تتحرك

الرقم المحاسبي	اسم الحساب	رصيد أول السنة		حجم التعامل		الرصيد النهائي		الرصيد التقديري
		دائنين	مدينين	دائنين	مدينين	دائنين	مدينين	
	الإجمالي							

1/1 : من

تاريخ و توقيع الخاطئة: 15/23 24/11/2011

تسجيل، الأثني، المصاحبة، التثابة، الأخرى، تغيير المسافر، %، 91، معانيه، طباعة، تصدير، خروج

Links EN 3:23 PM

#### مثال 4- كشف حساب أستاذ مساعد تفصيلي

وكما هو موضح بالشكل يمكن إعداد كشف حساب الأستاذ باختيارات متعددة مثل كشف الحساب لحساب واحد أو عدة حسابات إظهار القيد المتزنة وغير المتزنة أو المرحلة وغير المرحلة إمكانية إظهار المبالغ بعملات متعددة أو اختيار مدى معين للتاريخ أو مدى لأرقام القيد أو الحصول على كشف أستاذ لمجموعة حسابات تخص مركز تكلفة معين وأيضا منحنا المستخدم حرية ترتي بالبيانات بالنقرير

حساب أستاذ

شركة ناسيتا - مريم (2011)

على الفترة من: 2011/01/01 حتى: 2011/11/24

من الحساب: 1-1-1-02/001

إلى الحساب: 1-1-1-02/001

عملة الحساب: -

م	رقم القيد	رقم المستند	تاريخ القيد	بيان القيد	نوع العمدة		الحركة		القيمة معتمدة بالعملة المحلقة	المسحوق	مركز تكلفة
					دائنين	مدينين	دائنين	مدينين			
1	0		24-11-2011				0.00	0.00			
							0.00	0.00			

الإجمالي: 0.00

\*\*\*\*\* نهاية التقرير \*\*\*\*\*

1/1 : من

تاريخ و توقيع الخاطئة: 15/24 24/11/2011

#### مثال 5- تقرير الميزانية العمومية

والشكل التالي يوضح مثال لشكل الميزانية بعد إعدادها بواسطة المستخدم على شكل قائمة، وبنفس الطريقة يمكن عمل أي نوع من أنواع التقارير المحاسبية الأخر مثل قائمة الدخل، قائمة التدفقات النقدية.

Four S (2011) شركة ناسيتا - حريم (2011) 3.01 النظام المحاسبي إصدار رقم

البيانات الأساسية الحركات التقارير المصاحبات الفنية المواصفات واجهة التطبيق ترتيب الشاشات خروج من النظام 4s

الميزانية

إظهار القيم التقديرية للحسابات

إظهار قيم سنة سابقة

الحسابات حتى المستوى 6

المستوى المحدد فقط

عرض البيانات للتقرير

(شركة ناسيتا - حريم) 2011

الميزانية

إظهار الأرصدة حتى : 2011/12/31

الميزانية	جزئي	كلي	القود المحاسبي	الميزانية	جزئي	كلي
المصروف	0.00	190,798,568.57	1	الاصول	0.00	56,676,311.47
حقوق المساهمين	0.00	125,916,057.05	1-1	اصول طويلة الاجل	0.00	128,051,464.17
رأس المال	0.00	115,700,000.00	1-1-1	اصول ثابتة	0.00	85,824,164.47
رأس المال المدفوع	115,700,000.00	0.00	1-1-1-01	الاراضي	72,331,395.90	0.00
الاحتياطيات	0.00	10,216,057.05	1-1-1-01/001	ارض مخزن روض الفرج	65,207,136.00	0.00
احتياطي قانوني	1,560,030.30	0.00	1-1-1-01/002	( ارض مخزن 6 أكتوبر - حرس )	0.00	0.00
احتياطي عام	8,656,026.75	0.00	1-1-1-01/003	ارض مخزن القضاية قطعة 29-28-24 ص 2	1,533,259.90	0.00

تاريخ و توقيع الخاطبة : 10:20 27/11/2011

تسجيل

الأولى

السابقة

التالية

الأخيرة

تكبير/تصغير

100 %

معانيه

طباعة

تصدير

خروج

Links EN 10:22 AM

التقارير الختامية على شكل (T)

كشف حسابات المتاجرة

كشف حسابات التشغيل

كشف الأرباح والخسائر

كشف العمليات الجارية

تقرير الميزانية

وكل هذه التقارير على شكل حرف (T) كما هو في الشكل التالي

عرض البيانات للتقرير

(شركة ناسيتا - حريم) 2011

إظهار الأرصدة حتى : 2011/11/24

قائمة الدخل

الميزانية	جزئي	كلي	القود المحاسبي	الميزانية	جزئي	كلي
معدل الربح	0.00	3,904,005.39	5	المصروفات	0.00	11,984,237.47
الإيرادات	0.00	0.00	5-1	مصروفات صورية وإدارية	0.00	7,959,194.03
فوائد بنوك دائنة	0.00	0.00	5-1-1	مصروفات صورية	0.00	7,959,194.03
فوائد دائنة بنوك مصر الدولي	0.00	0.00	5-1-1-01	مصروفات صورية بالجنينة	7,950,073.38	0.00
فوائد دائنة بنوك مصر الدولي - جنينة	0.00	0.00	5-1-1-01/001	مصاريف وأجور أساسية	2,488,862.06	0.00
فوائد دائنة بنوك مصر الدولي - نوازل	0.00	0.00	5-1-1-01/002	علاوات اجتماعية	864,627.37	0.00
فوائد دائنة بنوك مصر الدولي - يورو	0.00	0.00	5-1-1-01/003	أجور إضافية	618,433.03	0.00
فوائد دائنة بنوك مصر الدولية - جنينة	0.00	0.00	5-1-1-01/004	حوافز الناجح	275,161.62	0.00
فوائد دائنة بنوك مصر الدولية - جنينة	0.00	0.00	5-1-1-01/005	منح عائلية	11,725.00	0.00
فوائد دائنة بنوك مصر الدولية - جنينة	0.00	0.00	5-1-1-01/006	مكافآت للمعاملين	0.00	0.00

تاريخ و توقيع الخاطبة : 15:32 24/11/2011

ص : 1/79